

קול קורא להגשת הצעות להפקת מיצגים אמנותיים במרחב הציבורי – אירועי פורים 2025 באזור מרכז העיר בירושלים

1. מבוא

- 1.1. עדן - החברה לפיתוח כלכלי בירושלים בע"מ (להלן: "עֵדוֹן" או "המזמינה") בשיתוף עיריית ירושלים מזמינה בזאת הצעות לתכנון, עיצוב והפקת מיצגים אמנותיים במרחב הציבורי במסגרת אירועי פורים 2025, בהתאם למפת אזור הפעילות **המצורפת כנספח א'** להליך זה. (הלן: "אזור פעילות").
- 1.2. מטרת הקול הקורא היא לעודד יצירת מיצגים ייחודיים המשלבים תפאורה, תאורה, מוסיקה ואודיו, תוך התמקדות במוטיב "אגדות ילדים", אשר יוצגו במרחב הציבורי במרכז העיר ירושלים.
- 1.3. על מיזמים אלה להציג חשיבה יצירתית ואומנותית תוך שדרוג הנראות במרחב הציבורי ויצירת חוויה של הליכתיות במרחב ציבורי בטוח.
- 1.4. מובהר בזאת כי האחריות להשגת כל אישור ו/או היתר הנדרשים להקמת המיצג והפעלתו מוטלת במלואה על מגיש ההצעה. כמו כן, על מגישי ההצעה לעמוד בדרישות כל דין ו/או חיקוק ו/או תקן, כמפורט להלן.

2. הגדרות

- 2.1. "אזור הפעילות" – אזור מרכז העיר ירושלים המתוחם, על פי המפה המצורפת כנספח א' לנוהל זה.
- 2.2. "ועדת מקצועית" – ועדה מקצועית המורכבת ממנכ"ל עדן או מי מטעמו, מנהלת הכספים או ר"ח של עדן, וראש מינהל תפעול בעיריית ירושלים או מי מטעמו. הוועדה תבדוק את ההצעות ותחליט לגביהן בהתאם להוראות קול קורא זה.
- 2.3. "המסגרת התקציבית" – מסגרת תקציבית להפעלת הפרויקט
- 2.4. "שטחי חוץ" – מרחב המצוי באזור פתוח ולא במבנה סגור.
- 2.5. "תקופת הפעילות" – חודשים מרץ-אפריל 2025.

3. מהות השירותים הנדרשים

- 3.1. תכנון ועיצוב מפורט של המיצג.
- 3.2. הפקת תפאורה ואלמנטים פיזיים.
- 3.3. תכנון והתקנת מערכות תאורה.
- 3.4. תכנון והתקנת מערכות סאונד ואודיו.
- 3.5. תפעול ותחזוקה שוטפת למשך כל זמן תליית המיצגים.
- 3.6. קבלת כל האישורים וההיתרים הנדרשים לייצור, התקנה והפעלה של המיצב.

3.7. דרישות טכניות

- 3.7.1. העבודות נדרשות להיות עשויות מחומרים עמידים להצבה במרחב הציבורי.

- 3.7.2. הצגת אישור/רכישה של כלל הדמויות והאלמנטים המוצגים כך שלא חורגים מזכויות היוצרים.
- 3.7.3. על המציע לערוך סיור מקדים ברחובות בטרם הגשת ההצעה.
- 3.7.4. באחריות המפיק לפעול להצגת ההיתרים והאישורים הנדרשים במסגרת התקציב ובכלל זה עבודה בגובה, בטיחות לרבות התקנה וקונסטרוקציה, חשמל, אישור בטיחות ככל שיידרש.
- 3.7.5. טיפול בתקלות עד ארבע שעות מרגע פתיחת הפניה.
- 3.7.6. תפעול ותחזוקה מלאים לכל תקופת המיזם – מרץ- אפריל.
- 3.7.7. התחייבות המציע בעמידה בלוחות הזמנים הכוללת שלבי ביצוע ברורים וישימים.

4. תקופת ההתקשרות

הוראות קול קורא אלו יהיו בתוקף החל מיום פרסום הנוהל ועד לסיום הפרויקט קרי, מועד העברת התשלום האחרון בתום הפרויקט כמפרט בסעיף 11.4 להליך זה, והכל בכפוף לקיומה של מסגרת תקציבית נשוא ההליך.

5. תנאים להגשת ההצעה

מציעים העומדים בתנאים המפורטים להלן במצטבר במועד הגשת ההצעה, זכאים להגיש הצעתם:

- 5.1. למציע ניסיון מוכח בהפקת מיצג של תאורה ו/או תפאורה ו/או מוסיקה ו/או הפקות אמנותיות בשטחי חוץ אותה הפיק בשנים שבין 2019 – 2024. **לצורך הוכחת תנאי זה**, יתאר המציע את המיזם כאמור ויפרט אודות מיקומו, המזמין, משך הזמן ההקמה והזמן בו היה מוצג. יש לצרף אסמכתאות (צילומים, סרטונים, חשבונות) להוכחת התנאי.
- 5.2. למציע כל האישורים הנדרשים לפי **חוק עסקאות גופים ציבוריים, תשל"ו-1976. לצורך הוכחת תנאי זה**, יצרף המציע אישור ניהול ספרים כחוק ואישור ניכוי מס במקור; העתק עוסק מורשה - בהתאם לאישיות המשפטית של המציע.
- 5.3. התחייבות המציע לעמידה בלוחות הזמנים כפי שיפורטו בתוכנית המיצג המאושרת ע"י עדה, הכוללת שלבי ביצוע ברורים וישימים.

6. אופן הגשת ההצעה

- 6.1. על המציע לצרף להצעתו את כל המסמכים הנדרשים להוכחת התנאי בסעיף 5 לעיל, כאשר כל המסמכים והאישורים הנדרשים, יהיו על שם המציע בלבד.
- 6.2. הצעת המציע בדבר המיצג האומנותי המוצע על ידו כשהוא כולל לפחות שילוב של תאורה, סאונד, מיצגים פיסוליים והכל באזור הפעילות כאמור **בנספח א'**. המציע צרף להצעתו את המסמכים כדלקמן:
- א. **פירוט מילולי** של המיצג המוצע, לרבות התייחסות לאלמנטים של תאורה, תפאורה, מוסיקה ואודיו לכל אזור פעילות, תוך התייחסות לציוד וחומרים אשר המציע מתכוון לעשות בהם שימוש.
- ב. **מפרט /סקיצה** של המיזם כולל הדמיות, שרטוטים, תרשים העמדה של המיצג, וכיוצ"ב תוך התייחסות מפורטת לאמות המידה המפורטים בסעיף 8 להלן;
- ג. לוחות זמנים מוצעים לתכנון המיזם, הקמתו, תפעולו ותחזוקתו;

- ד. **הצעה כספית** לביצוע המיצג. המחיר כולל את כל ההוצאות, העבודות, החומרים והמשימות הנדרשות לשם עיצוב, תכנון, הובלה, ביטוחים, הקמה, הפעלה, אחזקה ופירוק של המיצג, בין שהם ישירים או עקיפים, לרבות: חומרים, ציוד, אישורים, וכל הכרוך בהפקה והפעלה של המיצג.
- ה. **קורות חיים ותיק עבודות של המציע**, לרבות פירוט בדבר ניסיונו, כישוריו ויכולתו לבצע את המיזם, וכל מידע נוסף הרלבנטי להוכחת עמידת המציע בתנאי הנוהל.
- ו. ככל והמציע הוא **חברה**, יצרף המציע אישור כי הוא רשום במרשם הרלוונטי; פלט עדכני בהתאם לאישותו המשפטית; ואישור עו"ד בדבר מורשי החתימה בשם החברה.

6.3. הגשת ההצעות עד ליום ראשון 02.02.2025 בשעה 12:00 לדוא"ל bnadi@jerusalem.muni.il. המזמינה תשלח אישור בדבר קבלת ההצעה. באחריותו הבלעדית של המציע לוודא את קבלת הצעתו בדוא"ל כאמור.

7. התמורה

- 7.1.1. התמורה המקסימלית עבור ביצוע הפרויקט תעמוד על סך של עד 1.5 מיליון ש"ח כשהיא כוללת מע"מ בשיעורו על פי דין, בכפוף ליתרה תקציבית.
- 7.2. הצעת המציע מגלמת בין היתר את כל הרכיבים הבאים:
- תכנון, עיצוב והפקה
 - חומרים וציוד
 - הקמה והתקנה
 - תפעול ותחזוקה שוטפת למשך תקופות ההצבה
 - פירוק המיצב בתום תקופת ההפעלה והחזרת השטח במצבו טרום ההצבה
 - אגרות, היתרים ואישורים הנדרשים מטעם הרשויות המוסמכות
 - ביטוחים נדרשים
 - מובהר כי מהסכום לתשלום ינוכה כל מס שהמציע יחויב בו, אלא אם יומצא לעדן אישור בדבר ניכוי מס במקור.
- 7.3. על המציע לעמוד בתקציב שיאושר על ידי עדן במסגרת ההצעה הראשונית. במידה והמציע יהא מעוניין לבצע שינויים בסעיפי התקציב במהלך תכנון הפרויקט ו/או הקמתו, הוא יידרש לקבל את אישור מראש ובכתב מהחברה.
- 7.4. התמורה כוללת את כל ההוצאות, מכל מין וסוג שהוא, הכרוכות בביצוע הפרויקט, לרבות כוח אדם, ציוד, חומרים, הובלות, כלי עבודה, ביטוחים, אישורים וכל הוצאה אחרת.
- 7.5. התשלום יבוצע כנגד חשבונית מס כדין, בתנאי שוטף + 45 מיום אישור החשבון על ידי נציג עדן.

8. אמות מידה לבחינת הבקשות

להלן המשקולות ורכיבי האיכות (100% איכות) לבחינת תוכנית ההצעה שתוגש על ידי המציע כמפורט בסעיף 6 לעיל:

- 8.1. איכות המיזם מבחינת חדשנות, יצירתיות, מקוריות, וייחודיות (איכות הנראות ביום ובלילה תוך שילוב אלמנטים של תפאורה ומוסיקה) - **עד 50 נקודות**.
- 8.2. ניסיון המציע בביצוע מיזמים פיזיים, בדגש על פרויקטים במרחב הציבורי- **עד 20 נקודות**.
- 8.3. מידת ההיתכנות היישומית של המיזם, התאמתו לבקשה והיותו בר קיימא, בהתייחס לאופן שבו הוא ישמר, יתוחזק וישמש לתקופה של לפחות חודשיים - **עד 20 נקודות**.
- 8.4. יעילות המענה המוצע ביחס למשאבים הנדרשים ליישום. בחינת אפקטיביות הכוללת של ההצעה, תוך התייחסות למידת ההלימה בין התמורה המבוקשת לבין הערך המוסף הצפוי מיישום הפתרון המוצע - **עד 10 נקודות**.

9. בחינת הבקשות

9.1. שלב א' – בדיקת עמידת ההצעות בתנאים לזכאות

בתום תקופת ההרשמה, הוועדה מקצועית מטעם החברה, תבחן את עמידת ההצעות בהתאם לתנאים להגשת ההצעה כמפורט בסעיף 5 להליך. עדן תהיה רשאית לפנות בכל שלב למבקש ו/או לכל צד שלישי לקבלת מידע נוסף, הבהרות והשלמות בכתב או בע"פ, על פי שיקול דעתה הבלעדי.

9.2. שלב ב' – ניקוד האיכות ובחירת ההצעה הזוכה

- 9.2.1. הצעות אשר תעמודנה בתנאים לזכאות תנוקדנה על ידי הוועדה בוחנת, על בסיס אמות המידה והמשקולות המפורטים בסעיף 8 לעיל.
- 9.2.2. הוועדה תהא רשאית לפנות למציעים בבקשה להבהרות או השלמות ככל שיידרש.
- 9.2.3. למען הסר ספק יובהר כי המזמינה רשאית שלא לבחור באף אחת מן ההצעות, הכל לפי שיקול-דעתה המוחלט והבלעדי של המזמינה על בסיס שיקולים מקצועיים, יצירת העדפה בין מכלול ההצעות שהתקבלו, מידת הישימות וכיוצ"ב. כן רשאית המזמינה להתנות את הזכייה בתנאים ללא חובת הנמקה וכן רשאית היא לדרג מציע או מציעים נוספים, מלבד בחירת זוכה, ולקבוע כי במקרה שזוכה לא יעמוד בתנאי כלשהו, יבוא במקומו המציע שדורג אחריו.
- 9.2.4. החלטת המזמינה להתקשר עם מציע לצורך מתן השירותים, כולם או חלקם, תהיה בכתב וחתומה בידי הגורמים המוסמכים לכך מטעם המזמינה. אין בהודעת הזכייה כדי לחייב את המזמינה עד לחתימת הסכם בין הצדדים
- 9.3. ההצעות שלא זכו במכרז תשארנה בתוקף למשך 120 ימים נוספים לאחר ההודעה לזוכה. בתקופה זו תהא החברה רשאית להודיע למציעים נוספים על זכייתם מכל סיבה שהיא (להלן: "זוכה חליפי").
- 9.4. המציע הזוכה יקבל "הודעת זכייה", בה יצוין המועד למסירת התוכנית המפורטת לרבות הדמיות, שרטוטים וכיוצ"ב.

9.5. ככל והזוכה לא יגיש תוכנית מפורטת או לא יגישה במועד ו/או לא יבצע את המיזם בתוך תקופת הביצוע אשר תוגדר בהזמנת העבודה שתשלחי למציע לאחר הודעת הזכייה יפקע תוקף הזכאות והמציע לא יהא זכאי לקבלת תמורה כלשהיא, אף אם החל בביצוע פעולות כלשהן ביחס למיזם. מובהר כי בהמשך להודעת הזכייה תשלח למציע מטעם המזמינה הזמנת עבודה בה יפורטו המועדים לביצוע הקמה, הפעלה ופירוק של המיזם

9.6. לא עמד הזוכה בדרישות האמורות או לא הגיש את המסמכים תוך המועד שנקבע, רשאית עדן לבטל את זכייתו ולבחור במציע שדורג במקום השני.

10. הקמת המיצג

10.1. הועדה המקצועית תבחן את תוכנית המיצג שהגיש הזוכה, ותהיה רשאית למסור את הערותיה לתוכנית.

10.2. הזוכה יתחייב להשלים את כל הדרוש בהתאם להנחיות הוועדה ו/או להתייצב בפני הוועדה ו/או מי מטעמה במידת הצורך.

10.3. הערות הוועדה לתוכנית המיצג יחייבו את הזוכה, ויישומן יהווה תנאי לקבלת התשלומים.

10.4. עם אישור תוכנית המיצג יפעל הזוכה להשלמת והקמת המיצג בהתאם לתוכנית המיצג, לרבות השגת אישורים והיתרים נדרשים להפעלת המיצג.

10.5. במקרה של שינויים בלתי צפויים בתהליך ההקמה, ניתן יהיה להגיש בקשה בכתב לעדכון לוחות הזמנים או תוכנית המיצג, בכפוף לאישור המזמינה.

11. הסדרי תשלום

11.1. עם השלמת הקמת המיצג בהתאם לתוכנית המיצג, יגיש המפיק למזמינה דו"ח ביצוע לרבות אסמכתאות בדבר הקמת המיצג, דו"ח הוצאות הקמה מאושר ע"י ר"ח בצירוף תמונות וכד'. המזמינה רשאית לדרוש הבהרות ופרטים נוספים במסגרת דוח הביצוע.

11.2. תשלום המענק יתבצע בהתאם לאבני הדרך הבאות:

11.3. **80% מסכום ההצעה** – בסיום ההתקנה. התשלום יועבר בתוך 45 ימים מתום החודש בו הוגשה דרישת תשלום ובכפוף להצגת האישורים והביטוחים הרלוונטיים וכפוף לאישור עדן והגורמים העירוניים.

11.4. **20% מסכום ההצעה** – בתום הפרויקט. התשלום יועבר בתוך 45 ימים מתום החודש בו הוגשה דרישת תשלום ובכפוף לאישור עדן והגורמים העירוניים הרלוונטיים ובכפוף לכך שהמיצג עמד בכל התנאים הנדרשים בנהל זה, פורק והשטח הוחזר לקדמותו.

12. אחריות המפיק

12.1. המפיק יישא באחריות המלאה להקמת המיצג, לביצוע עבודות ההקמה, להפעלת המיצג, ולהתחייבויות כלפי צדדים שלישיים. למען הסר ספק, המפיק יישא באחריות מלאה לתחזוקת המיצג באופן שוטף לאחר הקמתו.

12.2. המפיק יהא האחראי המלא לקבלת כל האישורים וההיתרים הנדרשים לצורך הפעלת המיצג באופן חוקי ורציף.

12.3. על המפיק לנקוט באמצעי בטיחות למניעת כל נזק ו/או פגיעה בגוף וברכוש, תוך התחשבות בתנאי מזג האוויר ובמיקום של המיצג במרכז העיר ירושלים.

12.4. המפיק יישא באחריות מלאה לכל נזק ו/או תביעה ו/או דרישת פיצוי שיחולו כתוצאה מהקמת המיצג ו/או הפעלתו, וישפה את עדן ו/או עיריית ירושלים על פי פסק דין שלא עוכב ביצועו, על כל נזק, הוצאה או תביעה שייגרמו או יוגשו נגדם – כתוצאה ממעשה או מחדל הקשורים לביצוע העבודות או להפעלת המיצג.

12.5. אחריות כלפי ספקים וקבלנים:

1.1.1. עדן ו/או עיריית ירושלים לא יישאו בשום אחריות כלפי קבלנים, ספקים, או צדדים שלישיים אחרים שעמם המבקש מתקשר לצורך הקמת המיצג והפעלתו.

1.1.2. המפיק מתחייב לשאת בכל התשלומים וההתחייבויות הנובעים מההתקשרויות עם אותם קבלנים וספקים, ולא תהיינה כל טענות או דרישות כלפי עדן ו/או עיריית ירושלים ביחס לתשלומים המגיעים לאותם צדדים שלישיים.

12.6. אחריות לביצוע תוכנית המיצג

1.1.3. המפיק מתחייב להפעיל את המיצג בהתאם לתוכנית המיצג שהוגשה ואושרה, ולא יערוך שינויים מהותיים בפעילות המתחם ללא אישור מראש ובכתב מעדן.

1.1.4. ככל ויידרש שינוי מהותי, הוועדה המקצועית תהא רשאית לבחון מחדש את זכאות המפיק לקבלת התשלום, בהתאם לשיקול דעתה.

1.1.5. המפיק מתחייב לפרק ולפנות את המיצב, על כל חלקיו, בתום תקופת הצגתו ולהשיב את השטח בו הוצב המיצג לקדמותו לשביעות רצונו המלאה של מנהל התיפעול בעיריית ירושלים.

13. כללי

13.1. הקול קורא על נספחיו יפורסם באתר האינטרנט של חברת עדן.

13.2. לפרטים נוספים והבהרות בענין ההליך ניתן ליצור קשר בדוא"ל:

bnadi@jerusalem.muni.il

13.3. למען הסדר הטוב יובהר כי קיום ההליך ומתן התשלום מותנים בשיקול דעתה הבלעדי של עדן ובקבלת התקציבים המתאימים בפועל בעדן. בכל מקרה של אי קבלת התקציבים ו/או הפסקת ו/או השהיית העברתם, תהא עדן רשאית להפסיק או להשהות את תחולת ההליך ו/או את התשלום מכח הליך זה, גם לאחר ההתקשרות עם המפיק הזוכה.

13.4. עדן רשאית לשנות בכל עת את הכללים ו/או התנאים לביצועו של הליך זה, על פי שיקול דעתה הבלעדי והמוחלט בהתאם לתקציב הקיים, בכפוף לכל דין.

13.5. מובהר כי אין בהגשת כל המסמכים הנדרשים על פי נוהל זה כדי להוות אישור לכך שהבקשה תיכלל בגדר תחולת ההליך ו/או כי היא עומדת בתנאי הליך זה, ואין בכך כדי ליצור מחויבות כלשהי מצד עדן.

13.6. כל הסכומים בנוהל זה קבועים בערכים נומינליים, כוללים מע"מ (ככל שיחול), ולא יוצמדו למדד כלשהו.

13.7. מסמך זה הינו לצרכי הבהרה והנחייה בלבד, ואין לראות בו מסמך מחייב בכל צורה שהיא.

13.8. רק אישור הצעה סופי חתום על ידי הוועדה המקצועית והנציגי עדן המוסמכים, יחייב את עדן, בכפוף להוראות הליך זה ובכפוף לעמידת המפיק בכל תנאי ההליך לרבות קבלת כל האישורים וקבלתו של תקציב בחברת עדן.

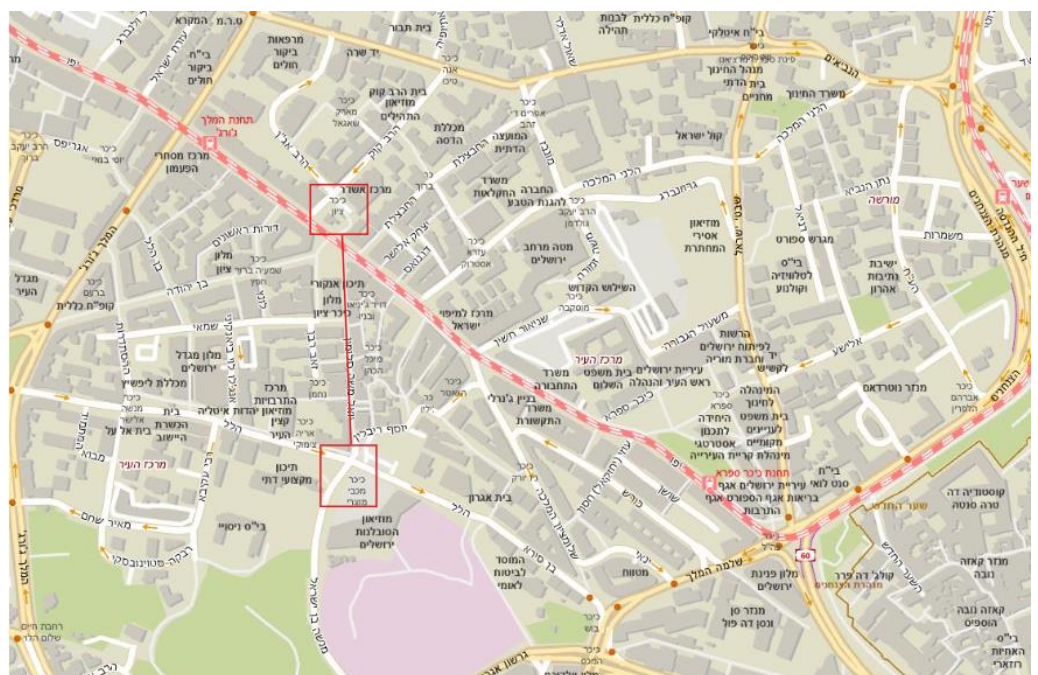
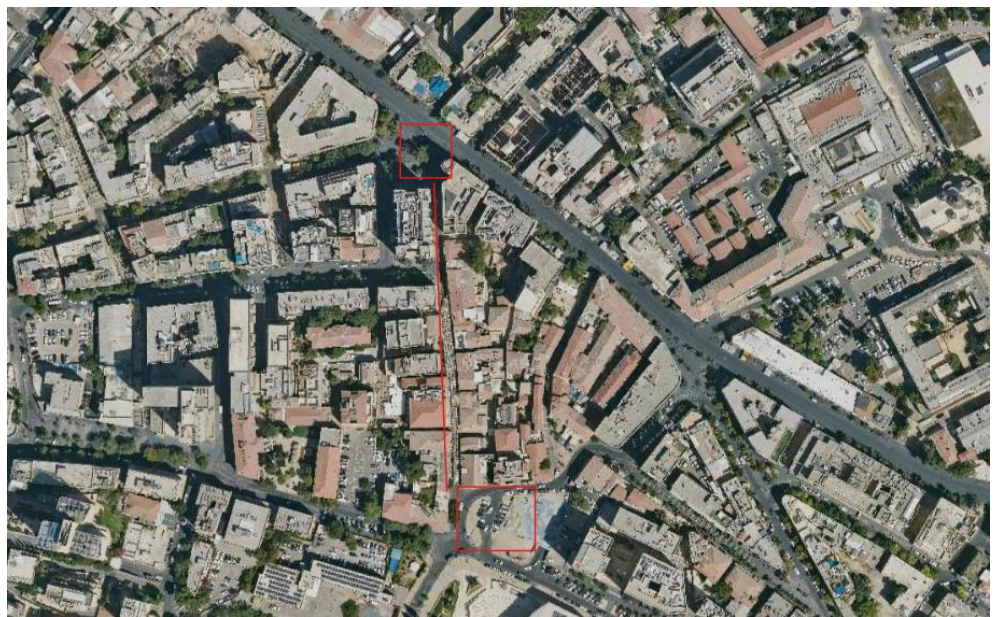
14. מצורף בזאת נספח א' – מפת אזור הזכאות.

נספח א'

המיצג יוצב באזורים הבאים:

1. כיכר ציון,
2. דרך יואל משה סלומון,
3. כיכר החתולות.

מפת אזור הפעילות:



מועד פרסום הקול קורא – 16.01.2025